

**Uchwała Nr XVIII/195/2020
Rady Gminy Czarna
z dnia 25 listopada 2020 r.**

w sprawie wyznaczenia obszaru i granic aglomeracji Czarna

Na podstawie art. 87 ust. 1 i ust. 4 w związku z art. 565, ust. 2 ustawy z dnia 20 lipca 2017r. Prawo wodne (tekst jedn. Dz. U. z 2020 r., poz. 310 z późn. zm.) oraz art. 18 ust. 2 pkt 15 ustawy z dnia 8 marca 1990 r. o samorządzie gminnym (tekst jedn.: Dz. U. z 2020 r. poz. 713 z późn. zm.) po uzgodnieniu z Dyrektorem Zarządu Zlewni Państwowego Gospodarstwa Wodnego Wody Polskie w Krośnie oraz Regionalnym Dyrektorem Ochrony Środowiska w Rzeszowie, Rada Gminy Czarna uchwała co następuje.

§ 1. 1. Wyznacza się aglomerację Czarna o równoważnej liczbie mieszkańców 10 222 z Oczyszczalnią Ścieków w miejscowości Czarna, gmina Czarna.

2. W skład aglomeracji wchodzi miejscowości: Czarna, Krzemienica, Dąbrówki, Medynia Łańcucka, Pogwizdów, Medynia Głogowska, Zalesie.

§ 2. Część opisowa aglomeracji stanowi załącznik nr 1 do niniejszej uchwały.

§ 3. Obszar i granice aglomeracji, oznaczone są na mapie w skali 1:10 000, stanowiącej załącznik nr 2 do niniejszej uchwały.

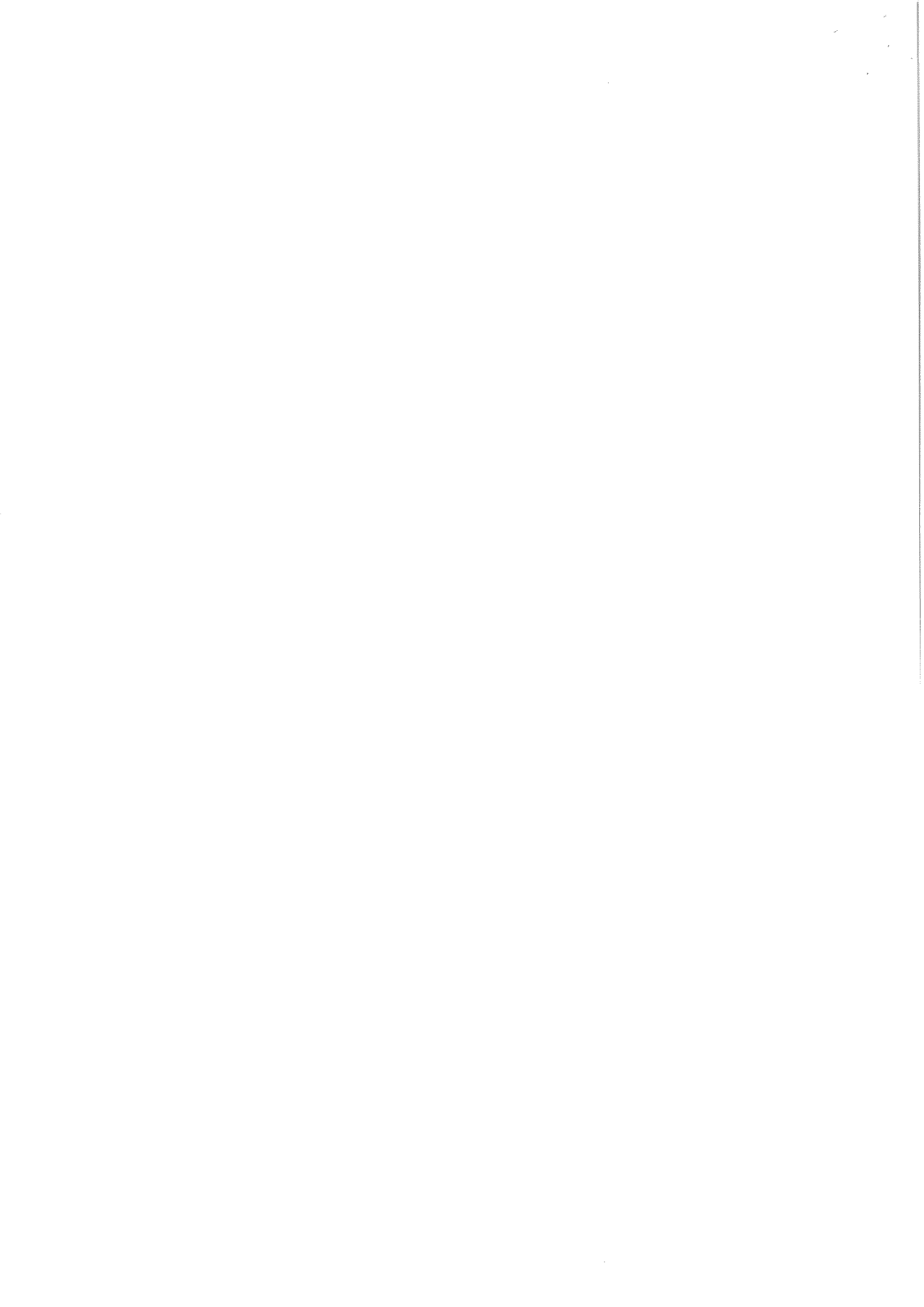
§ 4. Wykonanie uchwały powierza się Wójtowi Gminy Czarna.

§ 5. 1. Uchwała wchodzi w życie po upływie 14 dni od dnia ogłoszenia w Dzienniku Urzędowym Województwa Podkarpackiego.

2. Niniejsza uchwała była poprzedzona Rozporządzeniem Nr 88/2005 Wojewody Podkarpackiego z dnia 13 grudnia 2005 roku w sprawie wyznaczenia aglomeracji Czarna w powiecie łańcuckim, zmienionym Rozporządzeniem Nr 4/06 Wojewody Podkarpackiego z dnia 7 lutego 2006 roku w sprawie zmiany Rozporządzenia Nr 88/2005 Wojewody Podkarpackiego z dnia 13 grudnia 2005 roku w sprawie wyznaczenia aglomeracji Czarna (Dz. Urz. Woj. Podkarp. Nr 5, poz. 59), które traci moc z dniem wejścia w życie niniejszej uchwały, zgodnie z art. 565 ust. 2 ustawy z dnia 20 lipca 2017 roku – Prawo wodne (t.j. Dz. U. z 2020 r., poz. 310).

Przewodniczący Rady Gminy


Zdzisław Jaromi



CZEŚĆ OPISOWA AGLOMERACJI CZARNA

1. Podstawa wyznaczenia obszaru i granic aglomeracji.

Aglomeracja Czarna została wyznaczona na podstawie Studium Uwarunkowań i Kierunków Zagospodarowania Przestrzennego Gminy Czarna, uchwalonego Uchwałą Rady Gminy w Czarnej Nr XXIII/216/2001 z dnia 4 grudnia 2001 r., ze zm. oraz Miejscowych Planów Zagospodarowania Przestrzennego Gminy Czarna, tj.:

- 1) Miejscowy Plan Zagospodarowania Przestrzennego terenu usług komercyjnych położonego po południowej stronie drogi krajowej E40 w miejscowości Krzemienica Gmina Czarna (Uchwała Nr XIX/178/2001 Rady Gminy w Czarnej z dnia 27 kwietnia 2001 r.),
- 2) Miejscowy Plan Zagospodarowania Przestrzennego terenu usług komercyjnych handlu i rzemiosła w miejscowości Czarna – Kołki Gmina Czarna, Powiat Łańcucki (Uchwała Nr VI/68/2003 Rady Gminy w Czarnej z dnia 2 czerwca 2003 r.),
- 3) Miejscowy Plan Zagospodarowania Przestrzennego terenu usług komercyjnych handlu i rzemiosła oraz mieszkalnictwa w miejscowości Czarna-Kołki Gmina Czarna, Powiat Łańcucki (Uchwała Nr VI/69/2003 Rady Gminy w Czarnej z dnia 2 czerwca 2003 r.),
- 4) Miejscowy Plan Zagospodarowania Przestrzennego terenów działalności produkcyjnej, usług komercyjnych i mieszkalnictwa Czarna-Centrum w miejscowości Czarna Gmina Czarna, Powiat Łańcucki (Uchwała Nr VI/70/2003 Rady Gminy w Czarnej z dnia 2 czerwca 2003 r.),
- 5) Miejscowy Plan Zagospodarowania Przestrzennego terenów pod wielofunkcyjny zespół usługowo-handlowy w miejscowości Krzemienica Gmina Czarna, Powiat Łańcucki (Uchwała Nr VIII/79/2003 Rady Gminy w Czarnej z dnia 13 sierpnia 2003 r.),
- 6) Miejscowy Plan Zagospodarowania Przestrzennego terenów zabudowy mieszkaniowo-usługowej w miejscowości Dąbrówki (Uchwała Nr IX/90/03 Rady Gminy w Czarnej z dnia 11 września 2003 r.),
- 7) Miejscowy Plan Zagospodarowania Przestrzennego terenów usług publicznych i komercyjnych w miejscowości Dąbrówki Gmina Czarna, Powiat Łańcucki (Uchwała Nr IX/91/03 Rady Gminy w Czarnej z dnia 11 września 2003 r.), zmiana MPZP (Uchwała Nr XV/121/2011 Rady Gminy w Czarnej z dnia 22 listopada 2011 r. Zmiana planu obejmuje teren o powierzchni ok. 1,17 ha, oznaczony symbolem 1.UZ na 1.U - tereny usług komercyjnych: hotelarsko – gastronomicznych i handlowo – magazynowych z zapleczem administracyjnym),
- 8) Miejscowy Plan Zagospodarowania Przestrzennego terenów usług sportu turystyki i rekreacji w Medyni Głogowskiej Gmina Czarna, Powiat Łańcucki (Uchwała Nr XIV/146/2004 Rady Gminy w Czarnej z dnia 7 kwietnia 2004 r.),
- 9) Miejscowy Plan Zagospodarowania Przestrzennego Krzemienica - Sady Gmina Czarna, Powiat Łańcucki (Uchwała Nr VI/49/2007 Rady Gminy w Czarnej z dnia 23 marca 2007 r.),
- 10) Miejscowy Plan Zagospodarowania Przestrzennego Czarna-Pastwiska Gmina Czarna, Powiat Łańcucki (Uchwała Nr X/96/2007 Rady Gminy w Czarnej z dnia 29 sierpnia 2007 r.),
- 11) Miejscowy Plan Zagospodarowania Przestrzennego terenów zabudowy mieszkaniowo-usługowej położonych w miejscowości Pogwizdów Gmina Czarna, Powiat Łańcucki (Uchwała Nr XXX/270/2009 Rady Gminy w Czarnej z dnia 29 kwietnia 2009 r.),
- 12) Miejscowy Plan Zagospodarowania Przestrzennego w rejonie Czarna-Pastwiska położonego w miejscowości Czarna (Uchwała XXXIX/385/2010 Rady Gminy w Czarnej z dnia 29 stycznia 2010 r.),

- 13) Miejscowy Plan Zagospodarowania Przestrzennego w rejonie Medynia Głogowska-Kościół położonego w miejscowości Medynia Głogowska Gmina Czarna-I. (Uchwała XLIII/420/2010 Rady Gminy w Czarnej z dnia 27 maja 2010 r.),
- 14) Miejscowy Plan Zagospodarowania Przestrzennego w miejscowości Pogwizdów w rejonie potoku Pogwizdówka, Gmina Czarna (Uchwała Nr XI/101/2011 Rady Gminy w Czarnej z dnia 20 sierpnia 2011 r.),
- 15) Miejscowy Plan Zagospodarowania Przestrzennego dla terenu górniczego wyznaczonego dla złoża kruszywa naturalnego „Medynia Łańcucka – Czarna”, w miejscowości Medynia Łańcucka i miejscowości Czarna, Gmina Czarna (Uchwała Nr XIX/166/2012 Rady Gminy w Czarnej z dnia 28 marca 2012 r.),
- 16) Miejscowy Plan Zagospodarowania Przestrzennego Czarna - Podbór w miejscowości Czarna, Powiat Łańcucki, Województwo Podkarpackie (Uchwała Nr XXXIV/349/2013 Rady Gminy w Czarnej z dnia 14 listopada 2013 r.),
- 17) Miejscowy Plan Zagospodarowania Przestrzennego pod poszerzenie cmentarza oraz zagospodarowanie terenów sąsiednich w miejscowości Czarna, Gmina Czarna (Uchwała XXXIX/410/2014 Rady Gminy w Czarnej z dnia 27 sierpnia 2014 r.),
- 18) Miejscowy Plan Zagospodarowania Przestrzennego Terenów Produkcyjnych i Usług Komercyjnych w Miejscowości Krzemienica, Gmina Czarna - część 1A (Uchwała Nr XLI/438/2014 Rady Gminy w Czarnej z dnia 7 listopada 2014 r.),
- 19) Miejscowy Plan Zagospodarowania Przestrzennego pod Rozbudowę Ujęć Wody Dla Miasta Łańcuta, w miejscowościach Dąbrówki i Czarna, Gmina Czarna w części „A” (Uchwała Nr III/20/2015 Rady Gminy w Czarnej z dnia 28 stycznia 2015 r.),
- 20) Miejscowy Plan Zagospodarowania Przestrzennego terenu usługowo-produkcyjnego, położonego w miejscowości Pogwizdów, Gmina Czarna (Uchwała Nr XV/157/2016 Rady Gminy w Czarnej z dnia 31 marca 2016 r.),
- 21) Miejscowy Plan Zagospodarowania Przestrzennego przy drodze krajowej w miejscowości Krzemienica, gmina Czarna – część 1A (Uchwała Nr XL/372/2018 Rady Gminy Czarna z dnia 24 maja 2018 r.),
- 22) Miejscowy Plan Zagospodarowania Przestrzennego Czarna Pastwiska II w miejscowości Czarna, Gmina Czarna, Powiat Łańcucki, Województwo Podkarpackie (Uchwała Nr III/33/2019 Rady Gminy Czarna z dnia 23 stycznia 2019 r.).

2. Informacja o sieci kanalizacyjnej.

1) Długość i rodzaj **istniejącej** sieci kanalizacyjnej.

Długość –170,4km,

2) Długość i rodzaj **planowanej** do budowy sieci kanalizacyjnej.

Długość - 0 m, rodzaj sieci-nie dotyczy.

Aglomerację wyznacza się z obszarów skanalizowanych, na których ponad 99% nieruchomości korzysta z sieci kanalizacji sanitarnej, natomiast pozostałe mają możliwość przyłączenia. Nie planuje się budowy nowej sieci kanalizacyjnej i rozszerzenia granic aglomeracji z uwagi na brak możliwości osiągnięcia wymaganego wskaźnika koncentracji w ilości 120 osób/1km sieci.

3. Informacja o liczbie mieszkańców w aglomeracji.

- 1) Liczba stałych mieszkańców aglomeracji - 9960
- 2) Liczba stałych mieszkańców aglomeracji korzystających z istniejącej sieci kanalizacyjnej -9917
- 3) Liczba osób czasowo przebywających w aglomeracji (miejsca noclegowe) - 12
- 4) Liczba osób czasowo przebywających w aglomeracji korzystających z sieci kanalizacyjnej - 12

4. Obliczenie wskaźnika koncentracji.

Nie planuje się budowy sieci kanalizacyjnej.

5. Informacja o przemyśle występującym w aglomeracji.

- 1) Liczba RLM przemysłu w aglomeracji - 250.
- 2) Liczba RLM przemysłu obsługiwana przez istniejącą sieć kanalizacyjną - 250.
- 3) Liczba RLM przemysłu planowana do podłączenia do nowo wybudowanej sieci kanalizacyjnej wraz ze wskazaniem nazw zakładów przemysłowych planowanych do podłączenia do sieci kanalizacyjnej- **0**

6. Informacja o oczyszczalniach ścieków w aglomeracji.

1) Informacja o istniejącej oczyszczalni ścieków:

Na terenie aglomeracji Czarna istnieje mechaniczno-biologiczna oczyszczalnia ścieków w miejscowości Czarna (I-d PLPK0720) o wydajności 1602 m³/d i projektowanej maksymalnej wydajności 11254 RLM. Oczyszczalnia zlokalizowana w Czarnej 148B, 37-125 Czarna posiada pozwolenie wodnoprawne z dnia 07.02.2011r. znak: OS-III-6223-106/2010/2011 wydane przez Starostę Łańcuckiego. Współrzędne geograficzne oczyszczalni: szer. 50.10.11 długość. 22.18.72. Oczyszczone ścieki wprowadzane są do rzeki Wisłok kolektorem zrzutowym o współrzędnych geograficznych: szer. 50.10.05, długość. 22.18.82

2) Informacja o planowanych do budowy oczyszczalniach ścieków.

Nie planuje się budowy dodatkowych oczyszczalni.

3) Rodzaj istniejącej oczyszczalni ścieków:

PUB2 - oczyszczalnia biologiczna z podwyższonym usuwaniem związków azotu (N), fosforu (P) spełniająca standardy odprowadzanych ścieków dla aglomeracji < 100 000 RLM

7. System gospodarki ściekowej w aglomeracji.

- 1) Średnia dobową ilość ścieków komunalnych powstających na terenie aglomeracji - 938 m³/d;
- 2) Skład jakościowy tych ścieków (ścieki surowe).
 - **Ścieki surowe**
 - BZT₅ - 351 mg O₂/dm³
 - ChZT- 926 mg O₂/dm³
 - zawiesina ogólna - 300 mg O/dm³
 - azot ogólny - 106 mg/l
 - fosfor ogólny – 11,0 mg/l
 - **ścieki po redukcji (oczyszczone):**
 - BZT₅ - 5,00mg O₂/dm³
 - ChZT- 40mg O₂/dm³
 - zawiesina ogólna - 8 mg/dm³
 - azot ogólny 10 mg/l
 - fosfor 0 mg/l
- 3) Przepustowość istniejącej oczyszczalni ścieków wynosi - 1602m³/d.
- 4) Wydajność istniejącej oczyszczalni ścieków wyrażona w RLM - 11254 RLM
- 5) Ilość i skład jakościowy ścieków przemysłowych odprowadzanych przez zakłady na terenie aglomeracji do systemu kanalizacji zbiorczej - 15 592,5 m³

Skład ścieków

- **Ścieki surowe**
 - BZT₅ - 351 mg O₂/dm³
 - ChZT- 926 mg O₂/dm³
 - zawiesina ogólna - 300 mg O/dm³
 - azot ogólny - 106 mg/l
 - fosfor ogólny – 11,0 mg/l
- 6) Ilość ścieków powstających na terenie aglomeracji nieobjętych systemem kanalizacji zbiorczej, gdzie zastosowano systemy indywidualne albo planuje się zastosowanie systemów indywidualnych lub innych rozwiązań zapewniających taki sam poziom ochrony środowiska jak w przypadku systemów kanalizacji zbiorczej (zbiorniki bezodpływowe, przydomowe oczyszczalnie ścieków).

Na terenie aglomeracji powstaje ok. 334m³/rok ścieków gromadzonych w zbiornikach bezodpływowych. Natomiast nie występują przydomowe oczyszczalnie ścieków.

8. Uzasadnienie określonej RLM aglomeracji.

Wyszczególnienie*	Wartość RLM
RLM stałych mieszkańców aglomeracji (Mk)	9 960
RLM osób czasowo przebywających w aglomeracji (czas)	12
RLM przemysłu (prz)	250
Suma	10 222

9. Informacja o strefach ochronnych ujęć wody, zawierająca oznaczenie aktów prawa miejscowego lub o decyzjach ustanawiających te strefy oraz zakazy, nakazy i ograniczenia obowiązujące na tych terenach.

- 1) Na terenie aglomeracji znajdują się strefy ochrony bezpośredniej ujęć wody podziemnej:
 - a) Czarna S-1, S-2, S-3 ustanowione Rozporządzeniem nr 1/2015 Dyrektora Regionalnego Zarządu Gospodarki Wodnej w Krakowie z dnia 19.01.2015 r. w sprawie ustanowienia strefy ochronnej ujęcia wody podziemnej w miejscowości Czarna, gmina Czarna, powiat łańcucki, województwo podkarpackie.
- 2) Na terenie aglomeracji znajdują się strefy ochrony pośredniej ujęć wody podziemnej:
 - a) część obszaru strefy ochrony pośredniej ujęcia wody podziemnej ze studni S-1; S-2; S-3 w msc. Czarna ustanowionej Rozporządzeniem nr 1/2015 Dyrektora Regionalnego Zarządu Gospodarki Wodnej w Krakowie z dnia 19 stycznia 2015 roku w sprawie ustanowienia strefy ochronnej ujęcia wody podziemnej w msc. Czarna, gmina Czarna, powiat łańcucki, województwo podkarpackie (Dz. Urz. Woj. Podkarp. z 2015 r., poz. 167);
 - b) część obszaru strefy ochrony pośredniej ujęcia wody podziemnej w msc. Pogwizdów ustanowionej Rozporządzeniem nr 45/2016 Dyrektora Regionalnego Zarządu Gospodarki Wodnej w Krakowie z dnia 14 grudnia 2016 roku w sprawie ustanowienia strefy ochronnej ujęcia wody podziemnej „Pogwizdów” (Dz. Urz. Woj. Podkarp. z 2016 r., poz. 4202) , zmienionym Rozporządzeniem Dyrektora Regionalnego Zarządu Gospodarki Wodnej w Krakowie z dnia 3 listopada 2017 roku zmieniającym rozporządzenie w sprawie ustanowienia strefy ochronnej ujęcia wody podziemnej „Pogwizdów” (Dz. Urz. Woj. Podkarp. z 2017 r., poz. 3593);
 - c) część obszaru strefy ochrony pośredniej ujęcia wody podziemnej w msc. Dąbrówki ustanowionej Rozporządzeniem nr 11/2016 Dyrektora Regionalnego Zarządu Gospodarki Wodnej w Krakowie z dnia 13 kwietnia 2016 r. w sprawie ustanowienia strefy ochronnej ujęcia wody podziemnej „Dąbrówki” (Dz. Urz. Woj. Podkarp. z 2016 r., poz. 1353).

10. Informacja o obszarach ochronnych zbiorników wód śródlądowych zawierająca oznaczenie aktów prawa miejscowego ustanawiających te obszary oraz zakazy, nakazy i ograniczenia obowiązujące na tych obszarach.

Na terenie Aglomeracji Czarna nie występują obowiązujące obszary ochronne zbiorników wód śródlądowych.

11. Informacja o formach ochrony przyrody, o których mowa w art. 6 ustawy z dnia 16 kwietnia 2004 r. o ochronie przyrody, zawierająca nazwę formy ochrony przyrody oraz tytuł i miejsce ogłoszenia aktu prawnego tworzącego, ustanawiającego albo wyznaczającego formę ochrony przyrody, oraz informacja o obszarach mających znaczenie dla Wspólnoty znajdujących się na liście, o której mowa w art. 27 ust. 1 tej ustawy.

Na terenie aglomeracji nie występują obszary Natura 2000, parki narodowe, rezerваты przyrody, parki krajobrazowe, czy też obszary chronionego krajobrazu.

Na obszarze aglomeracji występują tylko dwa pomniki przyrody. Są to:

- 1) lipa drobnolistna (*Tilia cordata*) zlokalizowana w Czarnej (dz. nr 959/5) ustanowiona orzeczeniem Prezydium Wojewódzkiej Rady Narodowej w Rzeszowie Nr RLS VI-7140-15/78 z dnia 29 czerwca 1978r. (Dz. Urz. WRN w Rzeszowie Nr 1, poz. 4 z dn. 24.01.1979r.)
- 2) dąb szypułkowy (*Quercus robur*) zlokalizowany w Krzemienicy (dz. nr 823/10) ustanowiony pomnikiem przyrody Uchwałą Nr IX/92/2015 Rady Gminy Czarna z dnia 30 września 2015r (Dz. Urz. Woj. Podkarp. z 2015 r., poz. 2973).

12. Badanie spełnienia przez aglomerację warunków Dyrektywy ściekowej 91/271/EWG.

- a) Warunek I (art. 3 Dyrektywy) **procent skanalizowania w aglomeracji.**

WARUNEK SPEŁNIONY

W aglomeracji poziom skanalizowania wynosi 99,57%.

- b) Warunek II (art. 10 Dyrektywy) **wydajność oczyszczalni w aglomeracji** (wyrażona w RLM).

WARUNEK SPEŁNIONY

Agglomeracja posiada oczyszczalnię ścieków o wydajności 11 254 RLM.

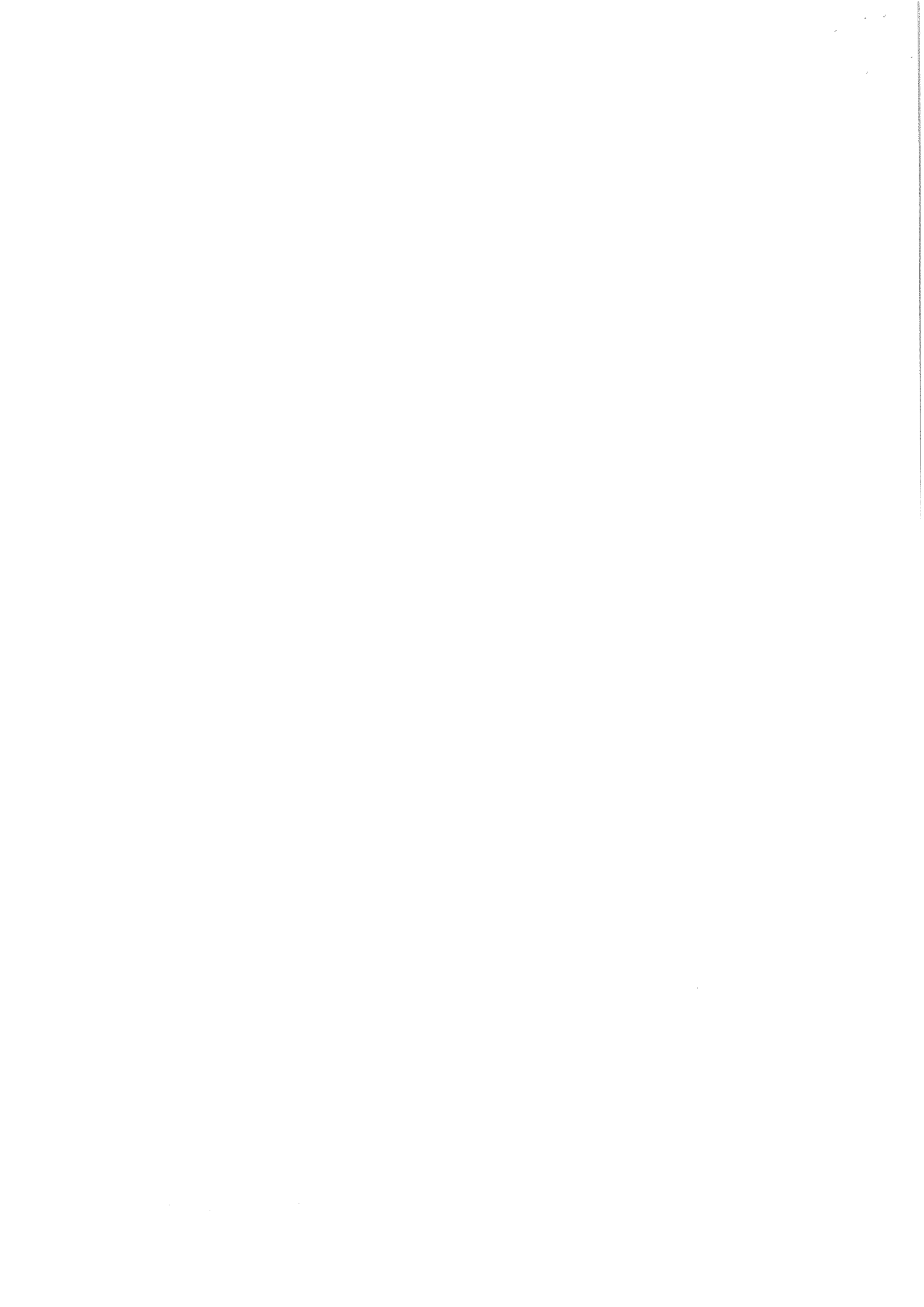
- c) Warunek III (art. 4 i art. 5 Dyrektywy) **standardy oczyszczania ścieków.**

WARUNEK SPEŁNIONY

Istniejąca Oczyszczalnia Ścieków w Czarnej posiada status PUB2 , mechaniczno-biologiczna z podwyższonym usuwaniem biogenów (związki azotu i fosforu), spełniająca standardy odprowadzanych ścieków, zgodnie z Rozporządzeniem Ministra Gospodarki Morskiej i Żeglugi Śródlądowej z dnia 12 lipca 2019 roku w sprawie substancji szczególnie szkodliwych dla środowiska wodnego oraz warunków, jakie należy spełnić przy wprowadzaniu do wód lub do ziemi ścieków, a także przy odprowadzaniu wód opadowych (Dz. U. z 2019r., poz. 1311).

Przewodniczący Rady Gminy

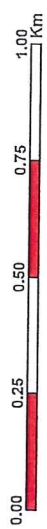
Zdzisław Jaromi



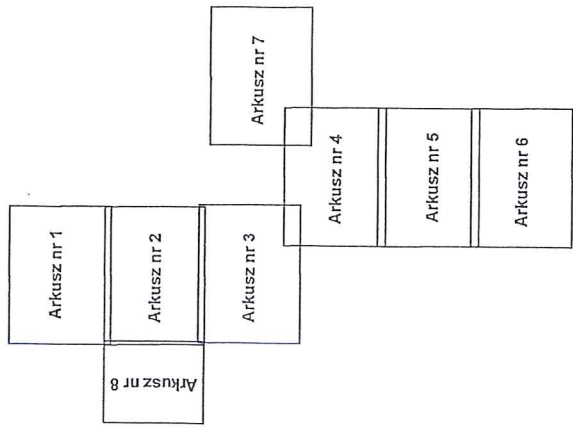
CZĘŚĆ GRAFICZNA AGLOMERACJI CZARNA

**RADA GMINY
w CZARNEJ
37-125 Czarna
powiat Łańcut**

Kopia mapy topograficznej
Skala 1:10 000

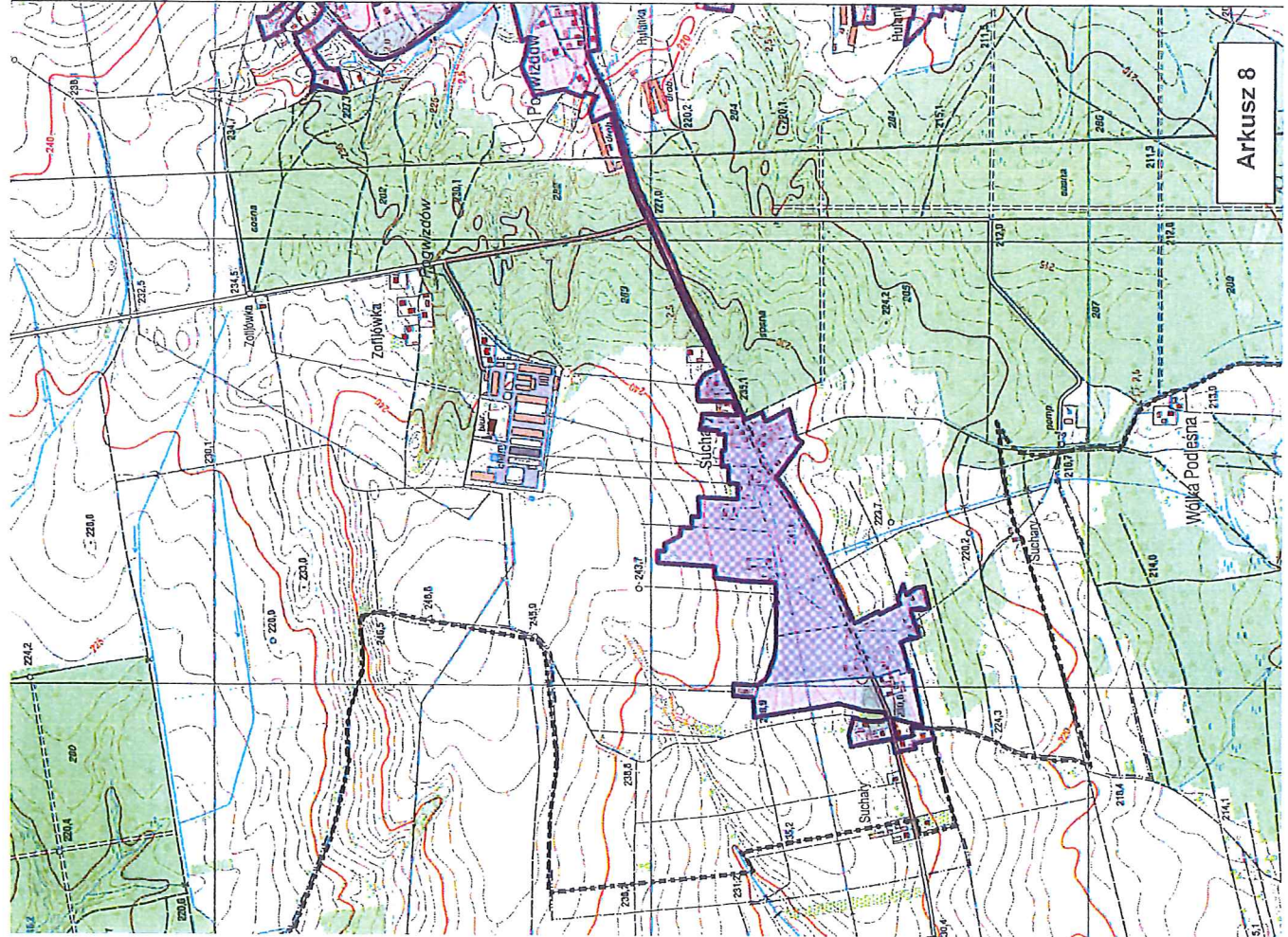


Układ arkuszy



Legenda

- Oczyszczalnia ścieków
- Ujęcie wód podziemnych
- Strefa ochrony bezpośredniej ujęcia wód
- Strefa ochrony pośredniej ujęcia wód
- Pomnik przyrody
- Granica aglomeracji
- Nazwa obrębu
- Granica obrębu
- Granica gminy

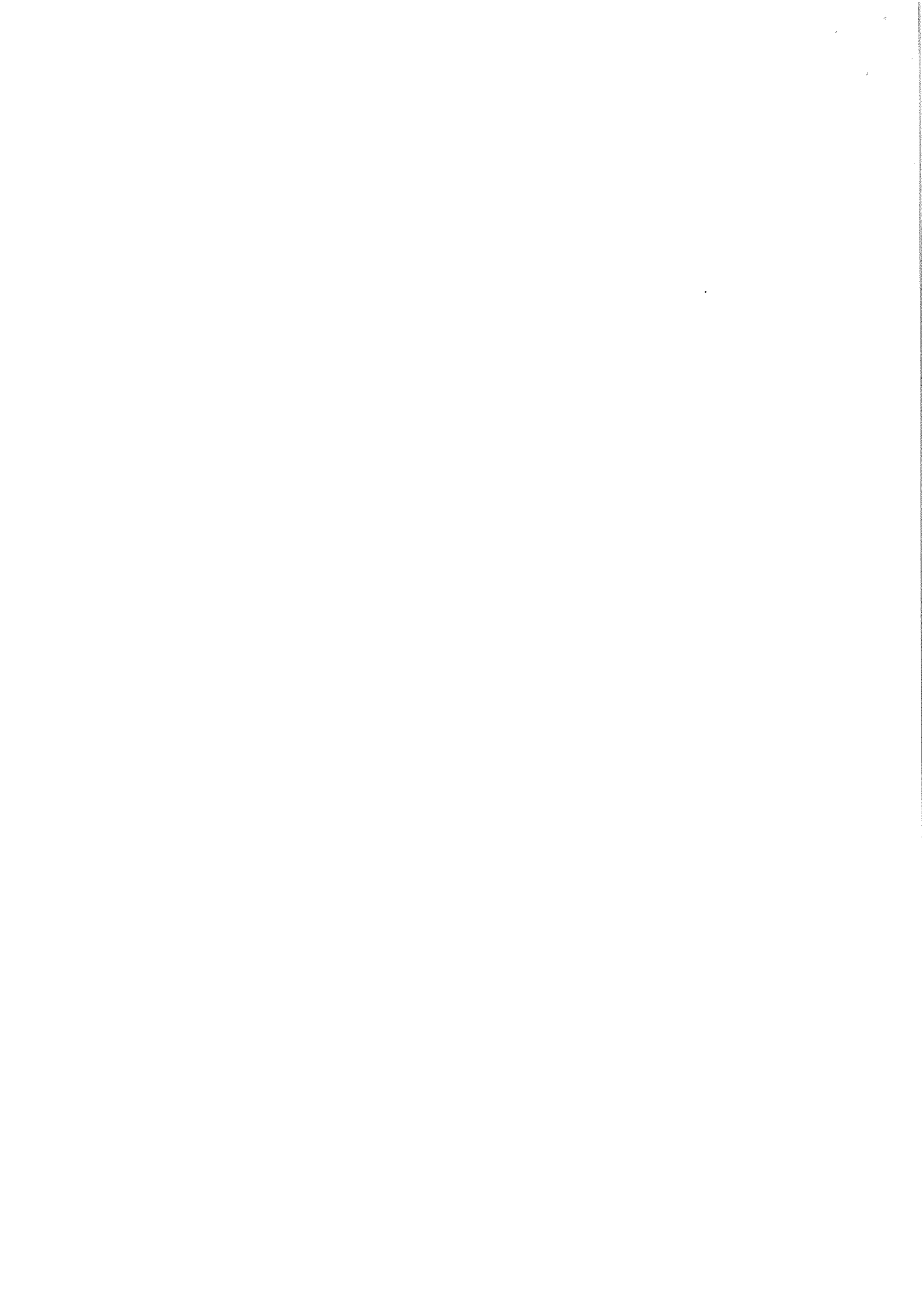


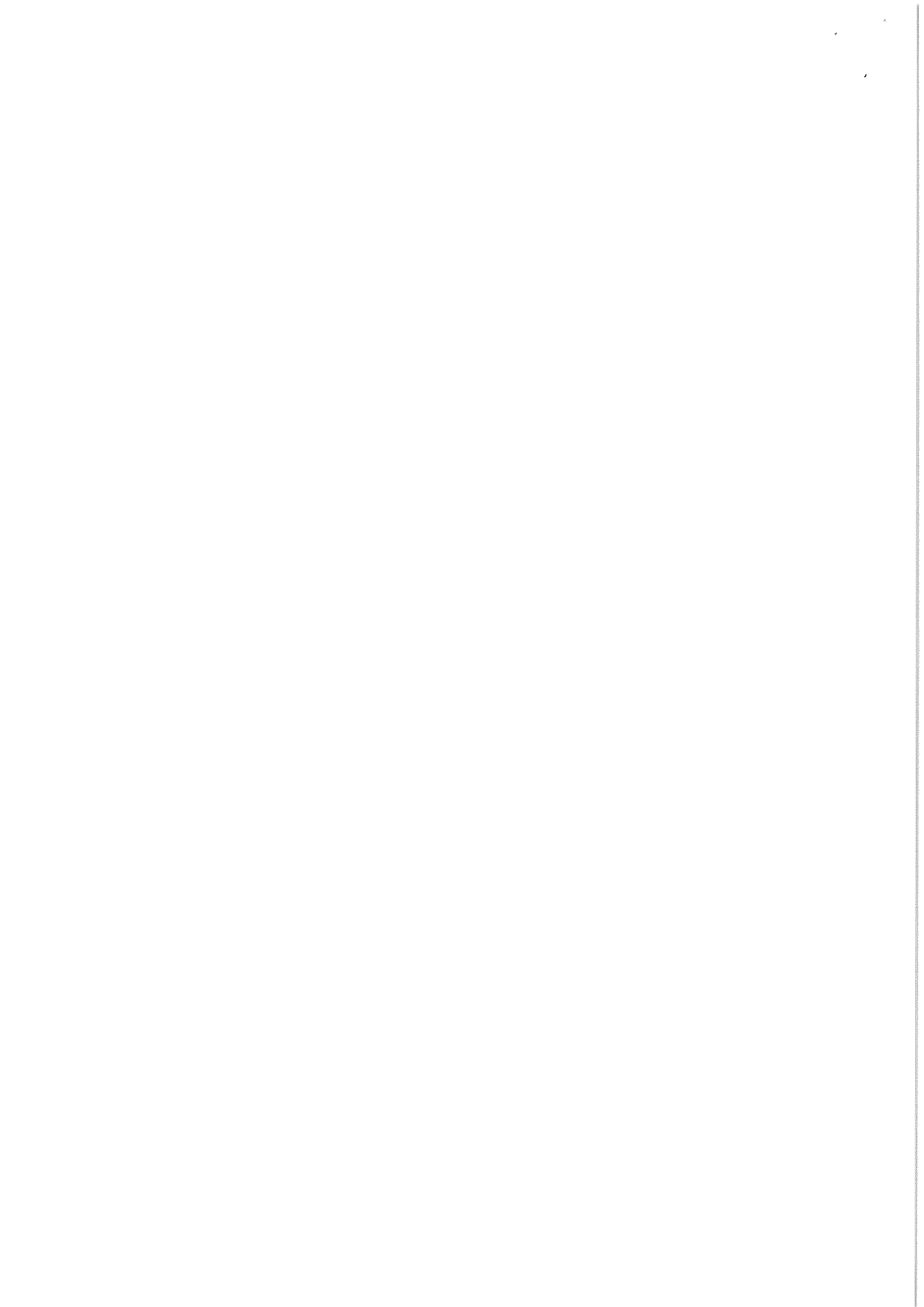
Załącznik nr 2 do uchwały nr XVIII / 195 / 2020

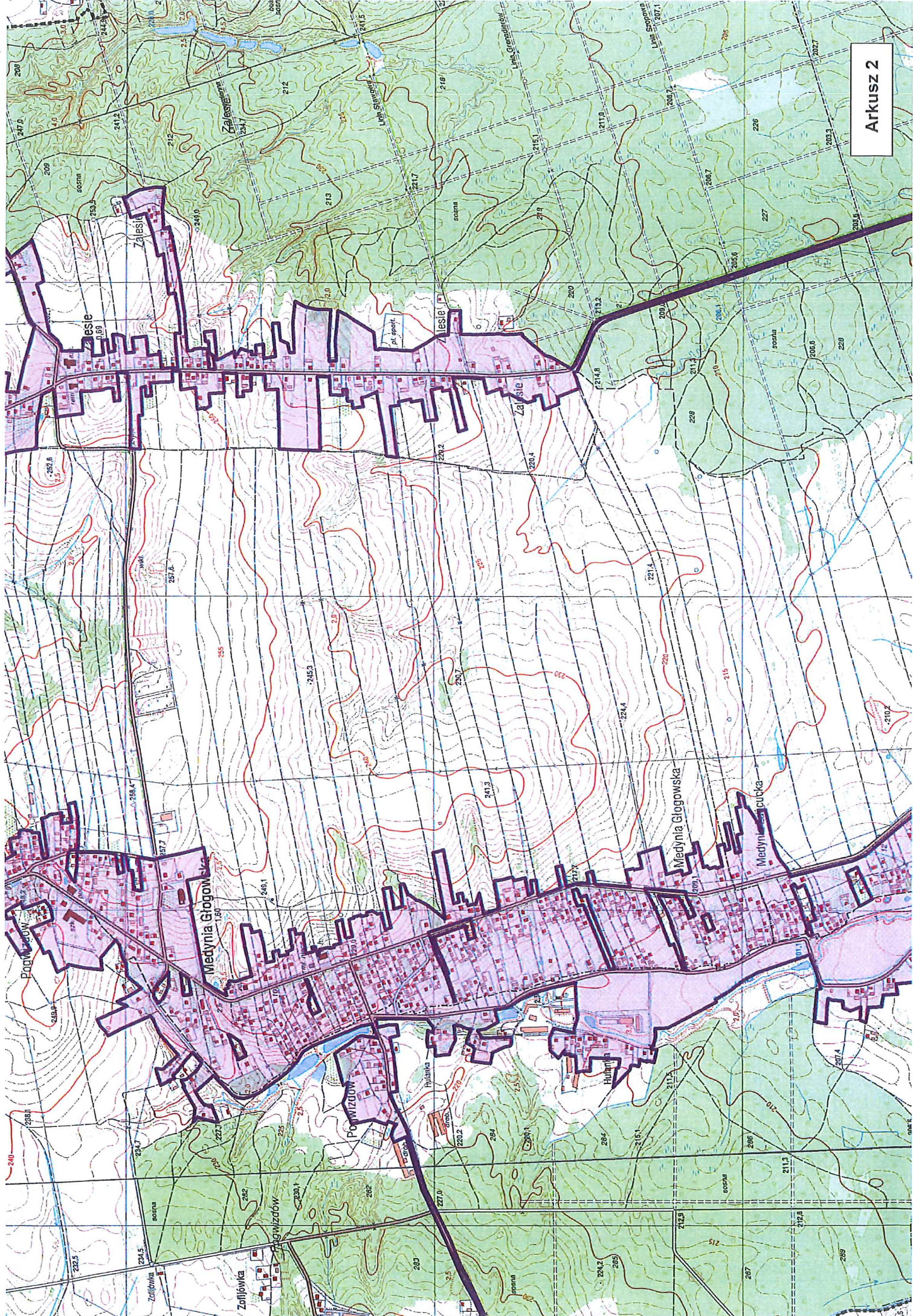
Rady Gminy Czarna

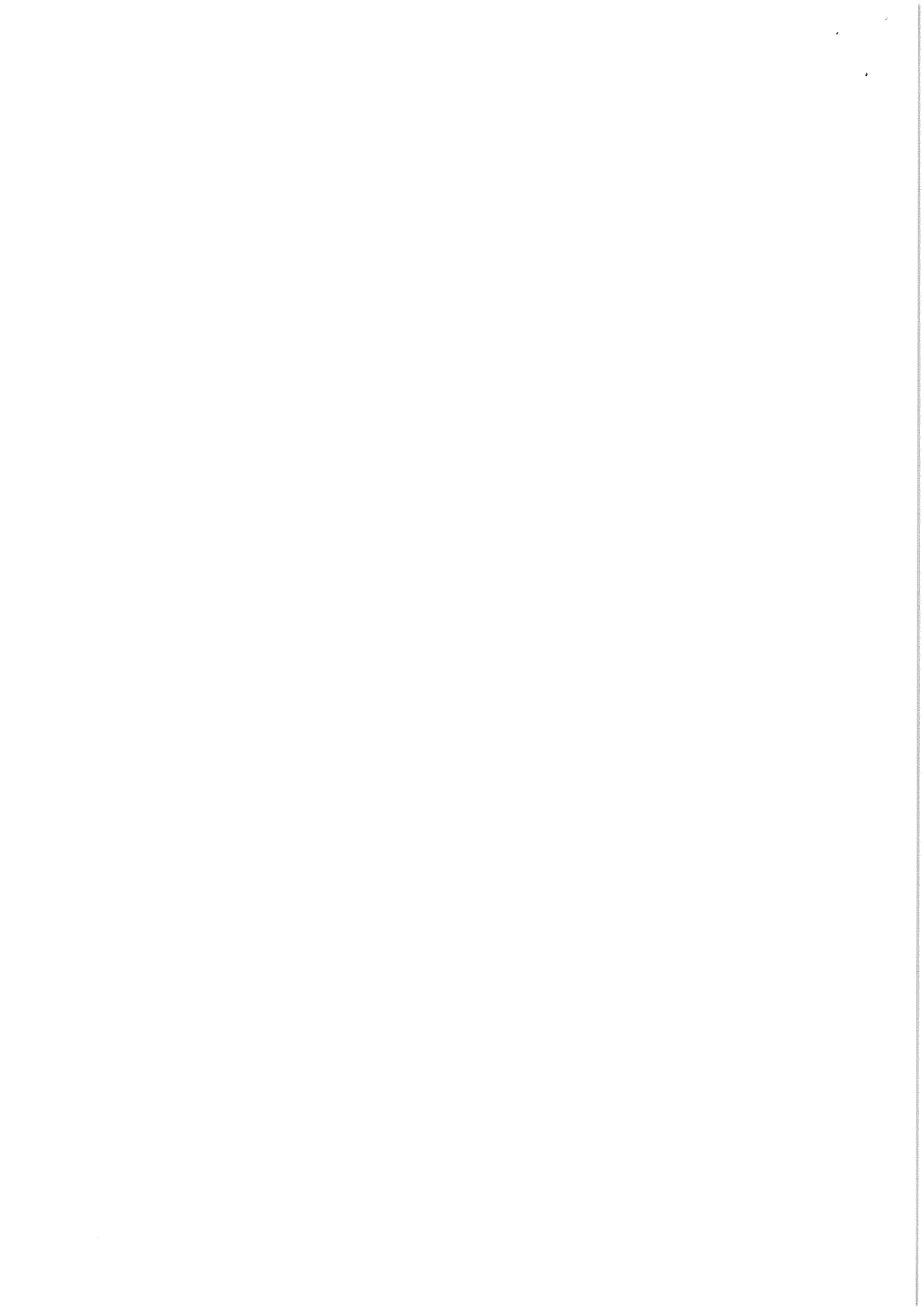
z dnia 25.11.2020 r.

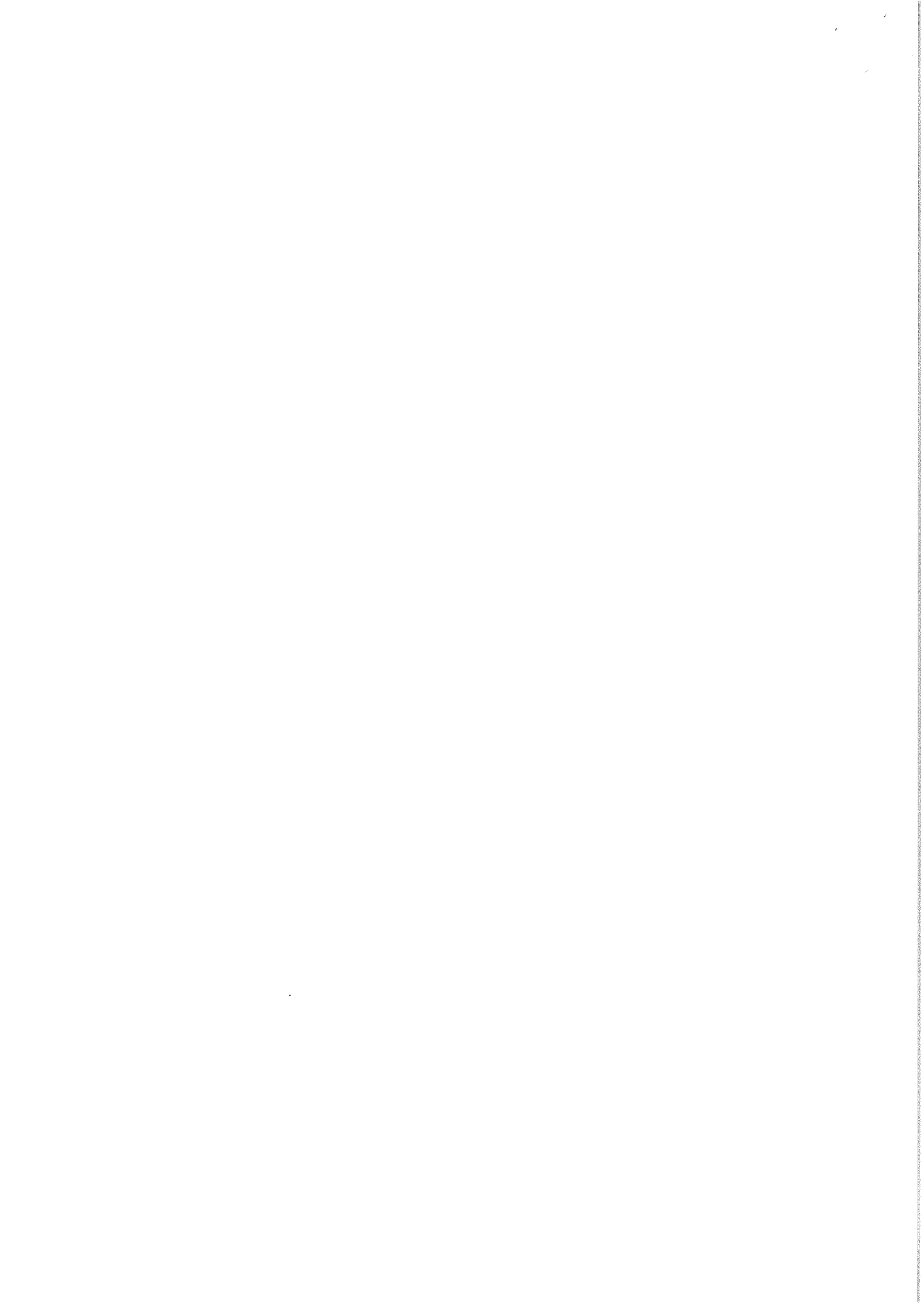
Przewodniczący Rady Gminy
Zdzisław Jaromi

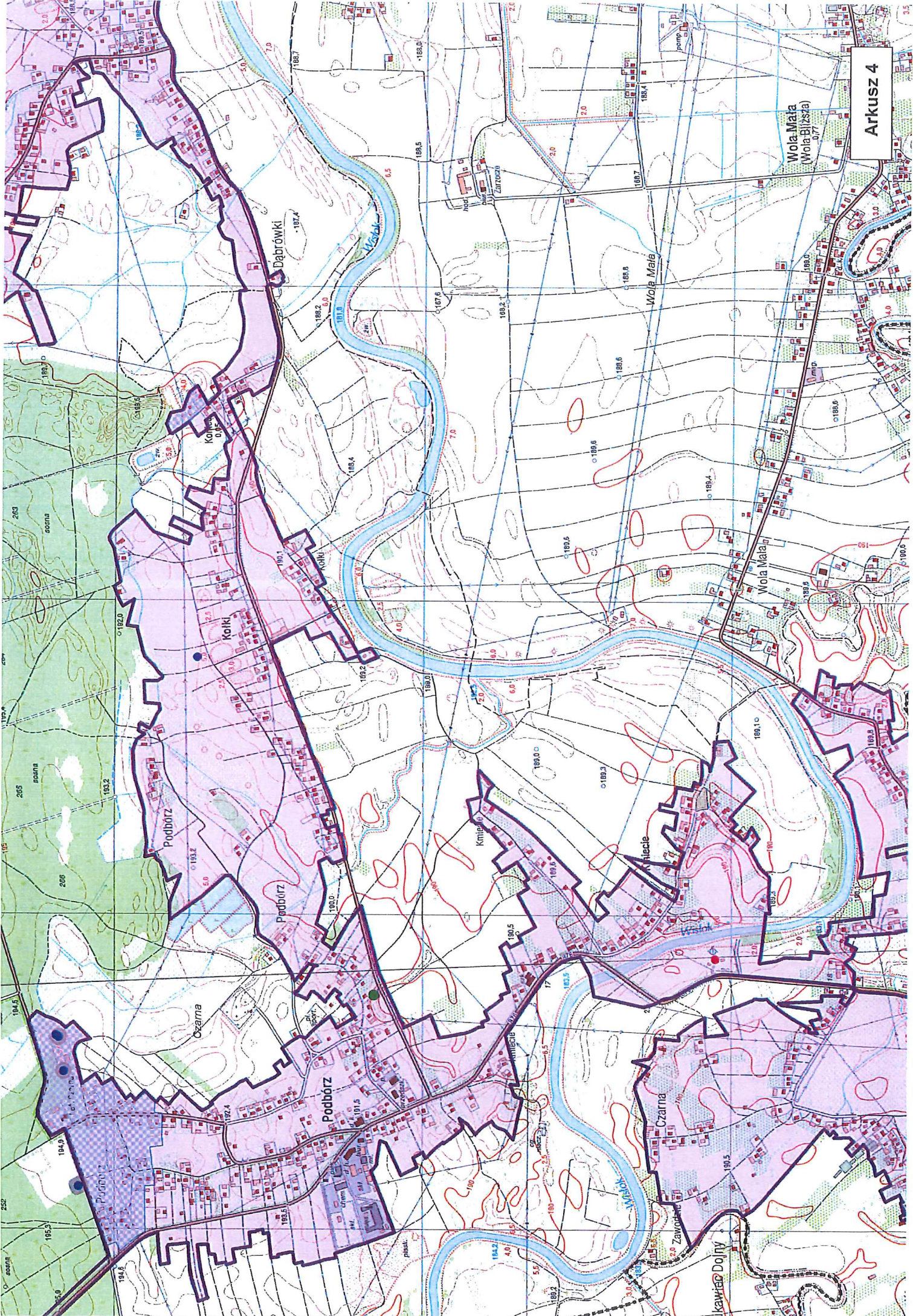












Wola Mała
(Wola Błyszka)
0,77

Dabrowki
197,4

Kocik
0,15

Podbórz

Czarna

Podbórz

Kmiecie

Hucie

Czarna

ukawiec Dojny

